



最新消息

一、非親屬活體腎臟配對交換，最快 108 年 1 月上路

(中央社記者陳偉婷，107 年 10 月 19 日)

台灣等待換腎的病人逾 7000 人，衛福部今天預告活體腎臟配對交換捐贈新制，有意捐腎的家屬若跟病人無法配對，可與其他擬換腎家庭交叉比對，增加配對機率，最快明年 1 月上路。

依據健保資料，台灣截至今年 7 月洗腎人口數為 8.3 萬人；目前器官移植登錄系統，國內等待腎臟移植人數超過 7000 人。根據 106 年的移植統計，國內大體腎臟捐贈移植為 217 例，親屬間活體腎臟捐贈移植為 112 例，合計為 329 例。

衛福部今天預告「活體腎臟配對交換捐贈移植手術管理辦法」，明訂等待換腎病人，若家屬有捐腎意願卻無法成功配對，可上傳資料到器捐中心平台，與其他同樣狀況的換腎者進行比對，若成功配對，經 2 次醫院倫理委員會、衛福部審查後可互相捐贈、移植。

衛福部醫事司長石崇良中午受訪時表示，依現行規定，活體捐贈器官限於 5 等親內親屬、配偶，但人體器官移植條例在民國 104 年修法時，特別對腎臟移植另有考量，「等待移植者在找到合適捐贈者時，得進行 2 組以上的器官互相配對、交換及捐贈，並做移植手術。」

石崇良說，會有這層考量是因為人的腎臟有 2 顆，捐贈一顆無傷；但是過去會遇到儘管親屬願意捐贈，但無法配對成功。預告的新制訂出器官互相配對、捐贈的程序，避免有倫理爭議或有非法買賣器官的疑慮，讓有意願的家屬可跟其他家庭共同配對、交換，增加成功機會。

舉例來說，A 先生的爸爸需換腎，A 先生有意願捐，但兩人配對不符；B 小姐的媽媽需要換腎，B 小姐也有意願捐，但母女也無法配對。新制上路後，A 先生和 B 小姐的資料可上傳器捐平台和其他親屬有捐腎意願的家庭進行比對，若兩兩配對成功，經過醫院 2 次倫理委員會審查並送衛福部最終審查後，即可進行移植手術。

石崇良說，這樣的制度是「一腎換一腎」，可避免器官買賣疑慮，也希望同時向社會大眾宣導，增加活體器官移植的機會，改善腎臟病人的生活品質跟壽命。根據預告的管理辦法，手術施行時間須由雙方或多家醫院共同訂定並同時執行，病人在手術前皆可書面撤回同意。

石崇良表示，目前等候換腎者約 7000 人，如果家屬都有捐贈意願，新制上路後就有 7000 個家庭可做交叉配對。新制預告後有 60 天評論期，最快明年 1 月上路。他說，印度跟新加坡都有這個制度，台灣如果明年上路，是亞洲第三。

二、會員專屬活動

協會與輝瑞大藥廠合作，共同推廣腎臟病患施打十三價肺炎鏈球菌結合型疫苗 (PCV13)，擬定於 2018 年 10 月 11 日起至 2018 年 11 月 30 日間，以合約簽訂的方式，提供台灣基層透析協會會員下列採購優惠：

PCV13 單筆訂購數量達	每劑發票價格	每劑折扣價格
1~9 劑	\$3,300	\$2,500
10~29 劑	\$3,300	\$2,450
30~49 劑	\$3,300	\$2,425
≥ 50 劑	\$3,300	\$2,350

備註：

1. 本優惠條件為會員專屬，時間限定為 2018 年 10 月 11 日起至 11 月 30 日為止。
2. 本批疫苗保存期限為 2020 年 8 月 31 日或更長效期。此專案活動，除包裝破損，或其他瑕疵外，不得要求退換貨。
3. PCV13 疫苗目前榮獲美國及台灣疫苗接種諮詢委員會 (ACIP) 一致建議，慢性腎臟病患應優先接種一劑 PCV13 疫苗，以有效預防肺炎鏈球菌造成的社區肺炎，及重症感染。
4. 有意願採購的會員，請於 2018 年 11 月 30 日前主動與協會聯繫做登記。協會將安排後續簽約及出貨事宜。(03-5313889 曾小姐)

三、台灣基層透析協會理監事選舉

今年 12 月 09 日 (週日) 將進行透析協會理監事改選，目前參選名單如下：

理事參選人					
序	院所	醫師	序	院所	醫師
1.	安慎診所	鄭集鴻	2.	元林診所	林元灝
3.	安德聯合診所	楊孟儒	4.	顏大翔診所	顏大翔
5.	新鴻遠診所	張智鴻	6.	仁暉診所	李素慧
7.	長安診所	呂國樑	8.	惠腎診所	曾志龍
9.	健新內科診所	丁勇志	10.	戴良恭診所	戴良恭
11.	集賢內科診所	李少瑛	12.	迦美診所	陳正穎
13.	桃庚聯合診所	林銘政	14.	得安診所	林新泰
15.	益康診所	曾國憲			

監事候選人					
序	院所	醫師	序	院所	醫師
1.	志豪診所	張志豪	2.	吳三江內科診所	吳三江
3.	劉內兒科診所	林吉福			

請有意願參選理監事之醫師會員，致電或來信向協會報名。**請大家踴躍參與！**
(dialysis98@gmail.com 或 03-5313889 曾小姐)

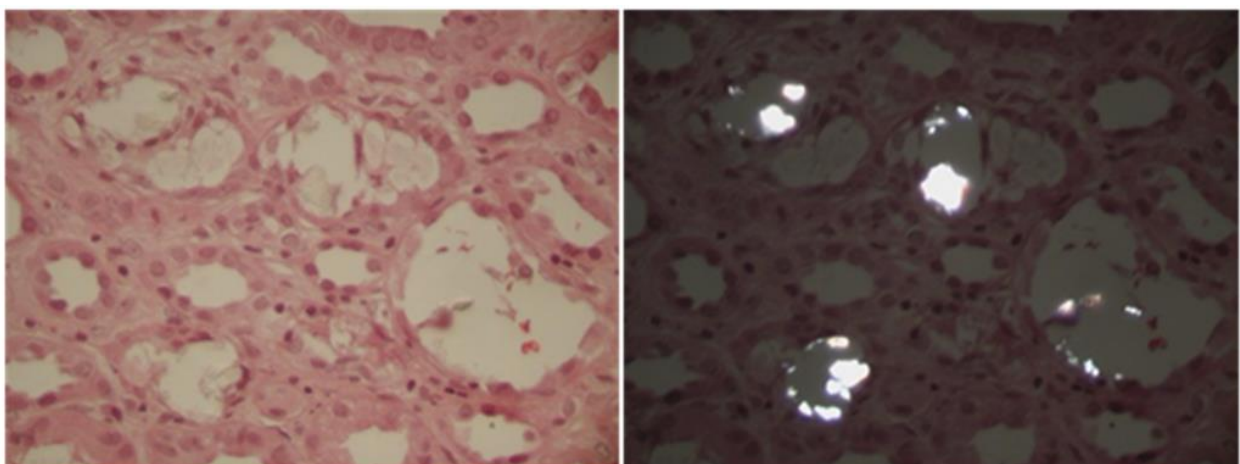
四、學術專欄

Acute Oxalate Nephropathy (急性草酸腎病變)

新鴻遠診所 張智鴻醫師

Acute Oxalate Nephropathy

January 2, 2018 · 網址：[http://renalfellow.blogspot.tw/2018/01/acute-oxalate-nephropathy.html?utm_source=feedburner&utm_medium=email&utm_campaign=Feed:+blogspot/yKDt+\(Renal+Fellow+Network\)](http://renalfellow.blogspot.tw/2018/01/acute-oxalate-nephropathy.html?utm_source=feedburner&utm_medium=email&utm_campaign=Feed:+blogspot/yKDt+(Renal+Fellow+Network))



義大利這個月的病例很有趣，喚起考腎專的回憶...

年輕人，呈現 AKI, high anion gap metabolic acidosis, high osmolal gap, oliguria, seizure，否認服用毒物或是藥物等，重要的是：驗血、驗尿也沒有毒藥物反應（包含 ethylene glycol 也是測不到）。後來做了 kidney biopsy：

the presence of several calcium oxalate monohydrate crystals mainly within tubular lumens consistent with acute oxalate nephropathy (Figure above).

最後患者承認喝了一點汽車的抗凍劑。

乙二醇 (ethylene glycol)

乙二醇，又名甘醇。化學式 $\text{HOCH}_2\text{—CH}_2\text{OH}$ 。屬於最簡單的二元醇。無色無臭、**有甜味液體**，能與水以任意比例混合。用作溶劑、防凍劑以及 PETE 等的原料。乙二醇對動物有毒性，人類致死劑量估計為 1.6 g/kg，不過成人服食 30 毫升已有可能引致死亡。

根據文獻回顧，ethylene glycol 可以被誤食、用來下毒、自殺或是他殺之用。輕則神經或是腎臟受損，重則死亡。

要診斷 ethylene glycol 病例，除了以上這些實驗室檢查結果和症狀外，病史也很重要，但就如同作者說的，患者常會隱瞞或是來診時血、尿已經測不到 ethylene glycol 了。這時候，腎臟切片就很重要了，如同這個病例呈現的。

造成體內草酸過多的原因：

including with orlistat therapy, Roux-en-Y gastric bypass surgery, celiac disease, and Crohn's disease. ethylene glycol ingestion, and less commonly ascorbic acid. Oxalate nephropathy has also been seen in association with large quantities of iced tea consumption (sixteen 8-oz glasses (約 240 cc/杯) of iced tea daily) and most recently with "green smoothy cleanse (果菜汁冰沙)".

五、107 年度會費繳交

去年繳費院所已達到七成，期望大家不要有搭便車的心理，每一家都要能做出貢獻，讓基層透析越來越穩固。請尚未繳交 107 年會費之院所盡速繳交！

台灣基層透析協會統一編號：29200695

常年會費	
負責醫師	10000 元
非負責醫師	1000 元
醫院會友	1000 元

繳費方式	
郵政劃撥	戶名：台灣基層透析協會 帳號：5 0 2 6 5 6 1 4
銀行匯款或 ATM 轉帳	戶名：台灣基層透析協會 匯入行庫：合作金庫 台大分行 (銀行代碼：0 0 6，分行代碼：1 3 4 6) 帳號：1 3 4 6 - 7 1 7 - 0 3 3 5 9 8

六、107 年度已繳納「院所負責醫師一萬元會費」名單

目前已累計 282 家院所繳納一萬元會費，請尚未繳納之院所務必繳納，讓協會能夠維持會務運作，繼續為透析院所服務。

基隆				
泰安內科診所	安基診所	佳冠內科診所	佳基內科診所	元翔診所
高士振診所				
台北市				
元林診所	展源內科診所	宏林診所	萬澤內科診所	文林診所
匯安診所	怡仁診所	安德聯合診所	杏心診所	晟幸診所
承新診所	康禾診所	慶如診所	東成診所	弘德診所

家禾診所	景安診所	百齡診所	安仁診所	安禾聯合診所
怡德診所	洪永祥診所	祐腎內科診所	佳德內科診所	華榮診所
富康診所	和泰內科診所	柏安診所	福林診所	
新北市				
東暉診所	德澤診所	輝德診所	漳怡內科診所	匯康內科診所
宏明診所	陳尚志診所	杏原診所	志豪診所	江生診所
怡安診所	仁美診所	仁川診所	佳聖診所	幸安診所
安庚內科診所	新庚診所	文鼎診所	仁佳診所	恩康診所
康全診所	祥佑診所	戴良恭診所	欣禾診所	世康診所
國城診所	新莊新仁診所	家祥診所	新欣診所	逸安診所
晉康診所	益康診所	仁馨診所	慧安診所	禾安診所
佳佑診所	承安聯合診所	廣泉診所	佳晟診所	佳愛診所
元福診所	思源內科診所	憲安診所	安旭診所	逸原診所
詠靜診所	安新診所	松禾診所	昕隆診所	集賢內科診所
集安診所	仁暉診所			
桃園				
中慎診所	惠民診所	宏元診所	全安診所	鑫庚內科診所
桃庚聯合診所	中庚診所	桃德診所	聖文診所	安馨大溪診所
安慧診所	欣庚診所	安禾診所	桃安診所	家誼診所

榮元診所	安康內科診所	杏福診所		
新竹				
新竹安慎診所	竹東安慎診所	安新診所	惠慎診所	成民內科診所
亞太診所	康健診所	宏仁診所	成功診所	宜陽診所
苗栗				
宏福診所	長春診所			
台中				
育恩診所	淨新診所	蔡精龍診所	健安內科診所	大業診所
信安診所	宜家診所	瑞東診所	合安診所	榮平診所
長安診所	加安診所	榮曜診所	慶華診所	高美內科診所
佳弘內科診所	晉安診所	傑安內科診所	佳楊診所	佳福診所
佑全診所	佳仁內科診所	安新診所	雅林診所	中清診所
大墩診所	東福診所	京冠診所	仁德診所	仁禾診所
漢陽內科診所				
彰化				
里仁診所	建霖內科診所	合濟診所	惠聖診所	佳文內科診所
佳安內科診所	健新內科診所	旭安診所	員美診所	
雲林				
惠腎診所	崙安診所	大安診所	螺安診所	宏德診所

腎安診所	明德聯合診所			
嘉義				
正安診所	宏醫診所	家馨診所	安馨嘉義內科診所	康明診所
維德診所	慈安診所			
南投				
益民診所	草屯陳診所	新協合聯合診所	金生診所	安馨竹山內科診所
台南				
光明內科診所	康健內兒科診所	林建任內科診所	以琳內科診所	十全診所
文賢內科診所	陳相國聯合診所	康福內科診所	懷仁內科診所	群安診所
昕安內科診所	崇仁內科診所	陳冠文內科診所	弘典內科診所	迦南內科診所
立福內科診所	佑馨診所	美侖診所	公園內科診所	榮銘內科診所
奇安內科診所	顏大翔內科診所	蘇炳文內科診所	泰祐診所	佳宜內科診所
杏福內科診所	杏和診所	謝智超達恩診所	沅林內科診所	福民內科診所
仁得內科診所	華康內科診所	欣姿診所		
高雄				
宗禾診所	新鴻遠診所	聖安診所	高美診所	茂田診所
好生診所	芳民診所	佑強診所	揚銘診所	高健診所
岡山內科診所	鴻仁健康診所	建安診所	長清診所	佑鎮診所
仁康診所	五福診所	路竹內科診所	蔣榮福診所	愛欣診所

優彼高榮育仁診所	安泰診所	明港診所	幸安診所	東陽診所
裕生診所	鴻源診所	為好診所	湖康診所	高欣診所
聖博診所	高晟診所	楠華診所	昱泰診所	高悅診所
德恩內科診所	佳醫診所	佳澤診所	佳生診所	劉內兒科診所
壬禾診所	龍華診所	健聖診所	安馨楠梓內科診所	興義診所
益祥診所	長新診所	腎美診所	吳三江內科診所	尚清診所
屏東				
順泰診所	立安診所	李氏聯合診所 藍文君診所	大武診所	德埔診所
迦美診所	宏祥診所	宇安診所	沐民診所	人晟診所
林修哲內科診所	佳屏診所			
宜蘭				
傳康診所	吳得中診所	陳文貴診所	青田診所	得安診所
松禾診所				
花蓮				
懷德診所	劉明謙診所	維德診所	嘉恩診所	
台東				
陳明正內科診所				