



✚ 最新消息

一、拜會林靜儀立委

106 年 12 月 6 日 (三) 協會鄭集鴻理事長至立法院拜會林靜儀立委，請求支持落實分級醫療。

- ①. 新設醫院應直接實施健保法 43 條轉診規範。
- ②. 醫學中心和區域醫院減透析床數，因醫學中心的透析床是提供給住院需要透析的病人，門診透析病人應該要回到自己住處附近的透析院所治療。醫學中心實不該靠透析床獲利，完全失去醫學中心的意義。



二、「門診透析預算研商議事會議」106 年第 4 次會議紀錄

106 年 11 月 15 日召開之「門診透析預算研商議事會議」106 年第 4 次會議紀錄，請見健保署網站：

https://www.nhi.gov.tw/Content_List.aspx?n=E21C58374F7EE37D&topn=D39E2B72B0BDFA15

三、106 年度台灣基層透析協會會員大會議程

各位基層同仁，今年協會年度大會，將與世界華人腎臟醫學大會同步舉行。

日期：106 年 12 月 10 日 (日)

地點：萬豪酒店 五樓 宜華廳 (台北市中山區樂群二路 199 號)

協會準備 iPhone 8 Plus & iPhone 8，給全程參與的已繳 106 年度會費之醫師會員抽獎，請踴躍參加！ (請注意摸彩券投入時間和抽獎時間)



106 年度台灣基層透析協會會員大會議程表：

台灣基層透析協會 會員大會		
主持人：安德聯合診所 楊孟儒 院長		
13:40	報到 / 投入摸彩券	摸彩券投入時間為 13:40-14:00 對象：需已繳納 106 年會費之醫師
13:40-13:50	協會會務報告	台灣基層透析協會 顏大翔 秘書長
13:50-14:00	透析預算協商報告	台灣腎臟醫學會 林元灝 秘書長
14:00-14:10	協會年度工作報告	台灣基層透析協會 鄭集鴻 理事長
台灣基層透析協會 專題演講		
主持人：桃園醫院 王偉傑 副院長		
14:10	opening	台灣腎臟醫學會 盧國城 理事長
14:10-14:45	Fabry Disease Overview	中國醫藥大學兒童醫院 林清淵 教授
14:45-15:20	The therapeutic strategy for vascular calcification in CKD patients.	重松教授 Prof. Takashi Shigemastu (唐德成主任 / 陳金順主任)
15:20-15:55	Frailty and Sarcopenia in patients with chronic kidney disease in aging society.	森下教授 Prof. Yoshiyuki Morishita (吳家兆主任 / 許永和主任)
15:55-16:30	About the system of clinical engineering technicians in Japan.	本間會長 Chairperson Takashi Homma (郭克林主任 / 吳志仁主任)
16:30-16:40	Closing & 摸彩	台灣基層透析協會 鄭集鴻 理事長

四、冬山鄉洗腎交通補助，加碼至每月 1000 元

2017-12-03 17:39〔記者張議晨 / 宜蘭報導〕

宜蘭縣冬山鄉洗腎醫療資源不足，多數洗腎患者需往返冬山、羅東鎮及宜蘭市等地，病況嚴重者，1 週得要洗腎 2 至 3 次，交通費也成不小負擔。鄉公所今年補助洗腎鄉民每月 500 元交通費，明年將加碼至 1 千元；鄉長謝燦輝說，盼洗腎補助能減輕患者經濟負擔。

冬山鄉公所今年率先補助洗腎鄉民交通費，辦理期間從 7 月 1 日到 12 月 31 日止，每人每月補助 500 元，但有民眾盼提高補助，公所決定自明年 1 月 1 日起加碼，每月發給洗腎鄉民 1 次性交通補助費 1000 元。

鄉長謝燦輝指出，近年來鄉內洗腎人口有增加趨勢，由於洗腎患者需長期忍受身體病痛，且多為弱勢，每次洗腎往返醫療院所的經濟負擔也不少，才決定加碼補助洗腎鄉民交通費。

鄉公所估計，鄉內的洗腎病患約有 100 人左右，補助對象為設籍冬山鄉 6 個月以上，且經醫師判定需長期或短期洗腎的患者，明年元旦起，每人每月補助最高上限調高至為 1000 元，至預算員額用完為止。

謝燦輝強調，鄉公所已編列預算，並獲代表會支持，明年將可提供至少 150 位洗腎鄉民交通費補助，希望減輕洗腎病患的經濟負擔。



五、公告

106 年度會員大會年刊，第 125 頁會員名冊，由於作業疏失，漏刊「路竹內科診所」，於此公告。

六、106年11月經費收支表

台灣基層透析協會經費收支表

106年11月

科目	收入	支出	備註
上期結存	\$ 3608310		
本會經常收入	291000		
常年會費收入	1000		
會員捐款收入			
非會員捐款收入	290000		
其他業務收入			
利息收入			
本會經常支出		127104	
人事費		51233	
員工薪津		37594	
獎慰金			
健保費		2381	
勞保費		3852	
勞保退休金		2406	
加班費			
其他人事費		5000	兼職人員10月薪資
辦公費		167	
文具費		79	
郵電費		8	
印刷、影印費		45	
手續費		35	
設備費			
雜支			
活動費		75704	
會議費			
旅運、交通費		25695	理事長、專員、理監事至各處開會車資及研討會車資補助
公共關係費		23862	11/3 立法院拜訪委員及11/15 理監事會議餐費
業務費用		26147	年刊投稿稿費 25800 元、電話費 347 元
其他費用			
捐款			
本期結餘	\$ 3772206		

理事長：

監事：

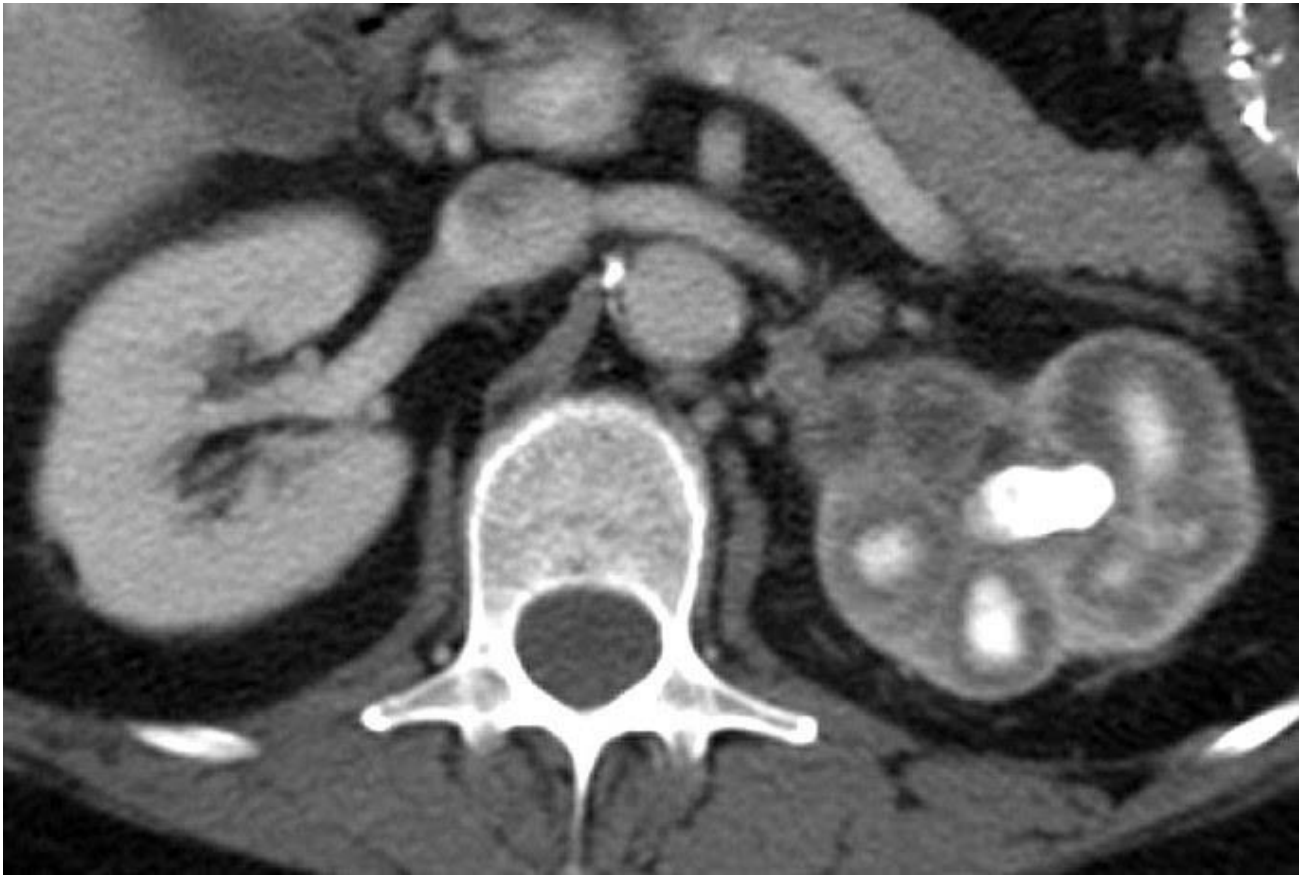
秘書長：

會計：

製表：

Xanthogranulomatous Pyelonephritis

張智鴻醫師 新鴻遠診所



這一期的 Renal Fellow Network 這張圖值得參考，Xanthogranulomatous Pyelonephritis (XGP)

<http://renalfellow.blogspot.tw/2017/11/from-nate-hellman-unpublished-archive.html>

一不小心，影像學檢查上它可能會被誤判為 renal cell carcinoma (真的有像！)

但是臨床上 XGP 有以下的特點：

- 1) 常有 chronic UTIs 病史、staghorn stone 或是慢性阻塞
- 2) 或是嚴重腹內感染，影響到腎組織
- 3) 它被誤稱為"pseudotumor"，甚至會"metastasize"到附近的器官
- 4) 治療：抗生素，嚴重者要切除腎臟
- 5) 常見病原菌：E. coli, Proteus, and Pseudomonas
- 6) 組織學：lipid-laden foamy macrophages on a background of diffuse renal parenchymal necrosis.